

# TAKENOKO

HRA ANTOINA BAUZY



Od 8 let



2 až 4  
hráči



45 minut



# HERNÍ PŘÍBĚH

Kdysi dávno u japonského císařského dvora...

Po dlouhé sérii sporů se diplomatické vztahy mezi Čínou a Japonskem konečně zlepšily. Čínský císař se rozhodl svému japonskému protějšku dát na důkaz nově vytvořeného přátelství pandu, čínské posvátné zvíře a symbol míru.

Japonský císař pověřil své dvořany (hráče) obtížným úkolem, aby vytvořili bambusovou zahradu, která by byla pro pandu zdrojem krmiva.

Za pomoci císařského zahradníka budou hráči obdělávat jednotlivá pole, zavlažovat je a pěstovat na nich tři různé druhy bambusu (zelený, žlutý a růžový).

Budou se muset vypořádat se žravou pandou, která má neustále chuť na šťavnatý bambus.

Hráč, který vypěstuje nejvíce bambusu, bude nejlépe obdělávat svá políčka a k tomu nejlépe zasytí pandu, se stane vítězem hry!

HRÁČI BUDOU V TAKENOKU  
OBDĚLÁVAT POLÍČKA...



ZAVLAŽOVAT JE...



ZA POMOCI CÍSAŘSKÉHO ZAHADNÍKA,  
TEDY MĚ, PĚSTOVAT ŠŤAVNATÝ BAMBUS...



SVOU ROLI SEHRAJE I POČASÍ...



A SAMOZŘEJMĚ I TAHLE OBŘÍ BESTIE!



PRACUJTE PILNĚ  
A CÍSAŘ VÁS ODMĚNÍ!



## OBSAH HRY

- 28 dílů políček
- 28 dílků zeleného bambusu
- 26 dílků žlutého bambusu
- 24 dílků růžového bambusu
- 20 zavlažovacích kanálů
- 9 žetonů vylepšení
- 46 karet úkolů
- 4 desky hráčů
- 8 žetonů akcí
- 1 kostka počasí
- 1 panda
- 1 zahradník
- 1 sešit pravidel

## ČAS NA LEKCI JAPONŠTINY

Takenoko doslova znamená „bambusový výhonek“. Dva japonské znaky, take a ko, jsou spojeny spojkou no v jedno slovo:

Take [no] Ko

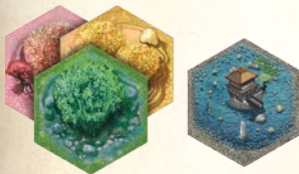
竹の子

(bambus)

(dítě nebo výhonek)

# HERNÍ SOUČÁSTI

Předtím než se pustíte do první hry, si pořádně prohlédněte jednotlivé herní součásti a jejich funkce.



**POLÍČKA**

Políčka jsou území, na kterých roste bambus. Vyskytují se ve třech barvách: zelené, žluté a růžové. Na speciálním políčku s jezírkem bambus neroste.



**BAMBUSY**

Ve hře jsou tři druhy bambusů, které odpovídají barvám jednotlivých políček: zelené, žluté a růžové.



**ZAVLAŽOVACÍ KANÁLY**

Bambusové výhonky potřebují vodu. Bez ní nemohou růst! Naštěstí lze vodu dovést zavlažovacími kanály.



**VYLEPŠENÍ**

Vylepšení usnadňují růst bambusu. Některá políčka vylepšení přímo obsahují, další lze získat za pomoci zvláštních žetonů.



**ZAHRADNÍK**

Zahradník dohlíží na růst bambusu a zajišťuje úrodnost políček.



**PANDA**

Panda se volně toulá po zahradě a sežere, co jí přijde pod nos!



**KARTY ÚKOLŮ**

Hráči budou muset plnit tři různé kategorie úkolů, aby potěšili císaře a získali vítězné body.



**KOSTKA POČASÍ**

Počasi se určuje za pomoci kostky počasi a hraje ve hře značnou roli.



**CÍSAŘ**

Na konci hry se Jeho Výsost císař dostaví do zahrady, aby vyhlásil vítěze!

# PŘÍPRAVA HRY

Umístěte zvláštní „políčko s jezírkem“ **1** do středu hrací plochy. Na něj umístěte figurky zahradníka **2** a pandy **3**. Zamíchejte zbytek dílů s políčky a položte je lícem dolů. Tvoří dobírací balíček **4**. Vedle balíčku položte zavlažovací kanály **5** a žetony vylepšení **6** (uspořádané dle typu).

Dejte bokem zvláštní kartu „Císař“ **7** a zbytek karet úkolů rozdělte dle typu (políčko, zahradník, panda). Položte je lícem dolů a vytvořte z nich tři dobírací balíčky **8**.

Každý hráč dostane svou vlastní desku hráče **9**, 2 žetony akcí **10** a po jedné kartě úkolu od každého druhu **11** (hráči si dávají pozor, aby jejich úkoly nikdo neviděl).

Hru začíná nejvyšší hráč.



# TAKENOKO

# PRŮBĚH HRY

Hra běží po směru hodinových ručiček. Když se hráč dostane na tah, musí v daném pořadí provést dvě činnosti: **1) Určit počasí.**  
**2) Provést akce a plnit úkoly.**

## 1) URČENÍ POČASÍ

*Pozor: Počasí se určuje až od druhého kola! V prvním kole hráči tuto fázi přeskočí a pokračují rovnou hraním akcí.*

Hráč hodí kostkou počasí a vyhodnotí efekt příslušného počasí.



SLUNCE

**Zlaté slunce září na bambusovou zahradu.**

Hráč získává akci navíc. Tato akce se musí lišit od dvou běžných akcí hráče.



DĚŠŤ

**Vlahý déšť skrápí mladé bambusové výhonky.**

Hráč může přidat dílek bambusu na zavlažené políčko dle svého výběru. Musí při tom dodržovat limit čtyř dílků na políčko.



VÍTR

**Osvěžující váněk hýčká bambusovou zahradu.**

Hráč může, ale rovněž nemusí, provést v tomto kole dvě stejné akce (místo dvou různých akcí).



BOUŘKA

**Nebe hřmí a blesky létají, což vyděsí pandu.**

Hráč může umístit pandu na políčko dle svého výběru. Aby se vzpamatovalo, sežere vystrašené zvíře na daném políčku jeden dílek bambusu.



MRAKY

**Nebe je zatažené a je pošmournou. I tak musí hráči do práce!**

Hráč si ze zásoby vybere libovolný žeton vylepšení. Může ho ihned umístit nebo si jej schovat na později na své desce (viz strana 8). Pokud již není k dispozici žádné vylepšení, může si vybrat efekt jakéhokoli jiného počasí (slunce, déšť, vítr či bouřka).



Padne-li „?“, hráč si může pro dané kolo vybrat libovolné počasí a užít jeho efekt.

## 2) PROVÁDĚNÍ AKCÍ A PLNĚNÍ ÚKOLŮ

Hráč si ve svém tahu musí vybrat dvě z následujících pěti možností.

*Pozor: Tyto akce musí být různé!*

Hráč si akce zvolí tak, že umístí dva žetony akcí na příslušná políčka na své desce.

Pořadí, v jakém akce provede, je čistě na něm.

Hráč poté přesune kostku počasí hráči po levici.

Pětice akcí je podrobněji popsána na následujících stránkách.



POLÍČKA

Hráč si vezme tři políčka a jedno si vybere.



ZAVLAŽOVACÍ KANÁLY

Hráč si vezme ze zásoby zavlažovací kanál. Může jej použít ihned nebo si jej schovat na pozdější užití.



ZAHRADNÍK

Hráč posune zahradníka přímým směrem dle svého výběru. Poté vypěstuje dílek bambusu na zavlaženém políčku, na kterém skončí zahradníkův pohyb, stejně tak jako na všech přilehlých políčkách stejné barvy. Pamatujte, že bambus lze pěstovat pouze na zavlažených políčkách.



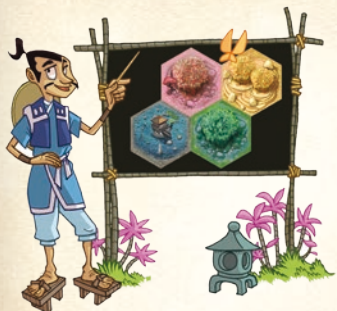
PANDA

Hráč posune pandu přímým směrem dle svého výběru. Na políčku, na kterém skončí svůj pohyb, sežere panda dílek bambusu.



ÚKOLY

Hráč si vezme kartu úkolů v barvě, kterou si zvolí, a přidá si ji na ruku.



## POLÍČKA

Hráč si vezme tři svrchní díly políček z balíčku, z nich si jedno vybere a zbylá dvě dá v libovolném pořadí dospodu balíčku.

Vybraný díl je poté umístěn podle jednoho ze dvou následujících pravidel:

- políčko je umístěno vedle zvláštního políčka s jezírkem,
- políčko je umístěno tak, aby přiléhalo ke dvěma políčkům, která jsou již ve hře.

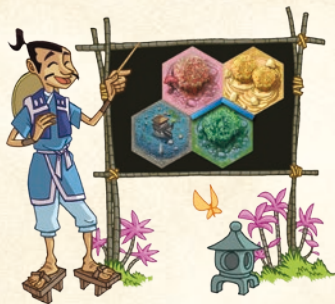
Na každém políčku je možné pěstovat pouze jednu rostlinu příslušné barvy, a to jen v případě, že je políčko zavlaženo! (viz dále)

**Poznámka:** Políčka přilehlá k políčku s jezírkem a políčka se zavlažovacím vylepšením jsou automaticky zavlažena. Když jsou dána do hry, je na ně automaticky položen jeden dílek bambusu (viz dále).

Některé díly mají na sobě vylepšení přímo nakreslená (viz strana 7).



Zeleně jsou označena správně umístěná políčka.  
Červeně jsou označena špatně umístěná políčka.



## ZAVLAŽOVÁNÍ

Hráč si ze zásoby vezme jeden zavlažovací kanál.

Zavlažování může být dáno ihned do hry nebo ponecháno na následující kola. Zavlažování jsou pokládána na sousedící strany dvou políček a tvoří síť, která vždy začíná od políčka s jezírkem. Na strany speciálního políčka s jezírkem není možné pokládat zavlažovací kanály.

Políčko je zavlaženo, pokud splňuje jednu z následujících podmínek:

- 1) Přiléhá k políčku s jezírkem – zavlažování je automatické.
- 2) Na jedné z jeho šesti stran je zavlažovací kanál.
- 3) Políčko má zavlažovací vylepšení.

Když je políčko poprvé zavlaženo, přidá se na něj jeden dílek bambusu příslušné barvy.

Tento dílek se přidává pouze při prvním zavlažení. Pokud zavlažovací kanál zavlaží dvě políčka zároveň, přidá se dílek na každé z nich.



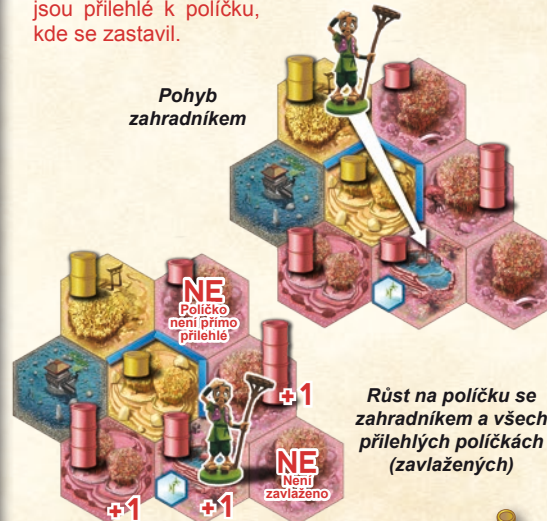
## ZAHRADNÍK

Hráč pohne zahradníkem v přímé linii v jakémkoliv směru o jakýkoliv počet políček.

Zahradník vypěstuje dílek bambusu na políčku, kde ukončí svůj pohyb, stejně tak jako na všech přilehlých políčkách stejné barvy.

Maximální výška bambusu jsou 4 dílky. Pokud má být přidán dílek bambusu a na políčku je již bambus o výšce 4, nový dílek se nepřidává.

**Pozor:** Není možné pěstovat bambus na nezavlažených políčkách, i když se na nich zahradník zastaví, či jsou přilehlé k políčku, kde se zastavil.



**Pozor!** Zatímco prvky na hrací desce hráče patří příslušnému hráči, všechny části zahrady (díly políček, zavlažovací kanály, vylepšení a dílky bambusů) mohou využívat všichni hráči!



# TAKENOKO



# TAKENOKO

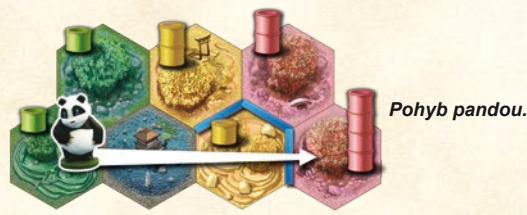


## PANDA

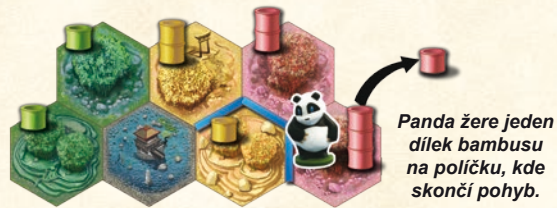
Hráč pohne pandou v přímé linii v jakémkoliv směru o jakýkoliv počet políček.

Panda sežere jeden dílek bambusu na políčku, na kterém ukončí svůj pohyb.

Hráč si sežrané dílky strádá na své hrací desce. Může je využít k tomu, aby splnil kartu úkolu s pandou.



Pohyb pandou.



Panda žere jeden dílek bambusu na políčku, kde skončí pohyb.

### Detaily pohybu

- Zahradník i panda mohou při pohybu přejít přes políčko s jezírkem a mohou na něm dokonce i skončit pohyb.
- Aby bylo možno využít efektu zahradníka či pandy, hráč musí s figurkou pohnout!
- Nesmí přeskočit prázdné místo mezi dvěma políčky a musí se zastavit před prázdným místem.



## ÚKOLY

Hráč si vezme kartu úkolu libovolného druhu a přidá si ji na ruku.

**Pozor:** Hráči mají limit 5 karet v ruce. Pokud má hráč v ruce pět karet, nesmí si dobrat šestou. Před tím, než si může dobrat novou kartu, musí jednu z karet úkolů, které má v ruce, splnit.

## PLNĚNÍ ÚKOLŮ

Plnění úkolů se nepočítá jako akce. Hráč může splnit úkol kdykoliv během svého tahu tak, že splní podmínky dané na kartě. Při plnění úkolu hráč vyloží kartu před sebe lícem nahoru. Toto se nepočítá jako akce. Je možné splnit několik úkolů během jednoho tahu hráče.

**Důležité:** Jednou splněný úkol hráč nikdy neztrácí. Postačuje, že byly splněny podmínky v okamžiku, kdy byla karta vyložena.



POLÍČKOVÉ ÚKOLY

Mapky vždy zobrazují tři nebo čtyři políčka.

Aby mohl být úkol splněn, musí rozložení políček na hrací ploše odpovídat rozložení políček na kartě.

**Důležité:** Úkoly lze plnit pouze za použití zavlažených políček!



ZAHRADNÍKOVY ÚKOLY

Tyto úkoly zobrazují buďto:

- bambus o výšce 4 dílků s konkrétním vylepšením,
- bambus o výšce 4 dílků bez vylepšení,
- několik bambusů o výšce 3 bez jakýchkoliv podmínek pro vylepšení.

Aby mohl být úkol splněn, musí rozložení zobrazené na kartě odpovídat situaci na hrací ploše.



PANDÍ ÚKOLY

Tyto karty zobrazují dva či tři dílky bambusu.

Aby bylo úkol možné splnit, musí hráč shromáždit na své hrací desce odpovídající dílky bambusu. Ty jsou po splnění úkolu navráteny zpět do společné zásoby.





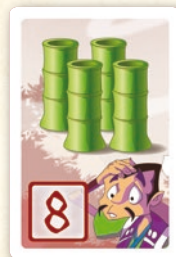
Políčka se musí v bambusové zahradě vyskytovat tak, jak je zobrazeno na kartě. Všechna políčka musí být zavlažena.



Bambus o výšce 4 dílků na políčku s vylepšením hnojení.



Bambus o výšce 4 dílků na políčku bez vylepšení.



Nejméně 4 zelené bambusy výšky přesně 3 dílky na políčkách (ať již přilehlých nebo nikoliv) s vylepšeními či bez nich.



Abby mohly být úkoly splněny, zobrazené dílky musely být sežrány pandou. Po splnění úkolu jsou dílky navraceny do zásoby.

### PRAVIDLO PRO POKROČILÉ HRÁČE

Pokud si hráč dobere novou kartu úkolu a tato obsahuje úkol, který je již díky rozložení na hrací ploše splněn, hráč tuto kartu zahodí a dobere si novou kartu s úkolem libovolného druhu.

## VYLEPŠENÍ

Vylepšení mohou být zabudována přímo do dílu políčka (v takovém případě jsou na něm nakreslena), nebo mohou být hráči na políčka přidána poté, co je získají díky efektu počasí „Mraky“.

Vylepšení mohou být přidávána jen na políčka, kde ještě nevyrostl bambus (nebo na políčka, kde panda všechno bambus sežrala).

Každé políčko může mít pouze JEDNO vylepšení (ať již zabudované nebo přidané) a vylepšení není možné později ve hře změnit.



OHRADA

Ohrada chrání bambus na daném políčku. Panda přes něj může projít či se na něm zastavit, ale nemůže na něm bambus žrát.



HNOJENÍ

Hnojení urychluje růst bambusu na daném políčku. Pokaždé, když na políčku roste bambus, vyrostou na něm dva dílky místo jednoho (stále platí limit maximální výšky bambusu 4).



JEZÍRKO

Jezírko zásobuje bambus na políčku, na kterém se vyskytuje, dostatkem vody. Toto políčko je tak zavlaženo i bez kanálu a je na něj při zahrání automaticky umístěn jeden dílek bambusu za první zavlažení (viz Zavlažení).

**Pozor:** Jezírko jako vylepšení nikdy nemůže sloužit k tomu, aby se stalo zdrojem vody pro zavlažovací kanály!



# TAKENOKO





# KONEC HRY

Podmínky pro ukončení hry se liší podle počtu hráčů.

- **2 hráči:** V okamžiku, kdy hráč dokončí svůj **DEVÁTÝ úkol**, začíná poslední kolo.
- **3 hráči:** V okamžiku, kdy hráč dokončí svůj **OSMÝ úkol**, začíná poslední kolo.
- **4 hráči:** V okamžiku, kdy hráč dokončí svůj **SEDMÝ úkol**, začíná poslední kolo.

Hráč, který vyvolal začátek posledního kola, si vezme zvláštní kartu „Císař“ (s hodnotou 2 body) a ukončí svůj tah.

**Poznámka:** V tahu, kdy hráč vyvolá započetí posledního kola, může splnit ještě další karty úkolů.

Ostatní hráči mají každý ještě jeden závěrečný tah, ve kterém se mohou pokusit splnit své úkoly a vylepšit si skóre.

Poté císař po důkladné prohlídce odmění svého nejzasloužilejšího služebníka:

Každý hráč sečte body na kartách úkolů, které se mu podařilo ve hře splnit. Karty, které hráčům zůstaly v ruce, se nepočítají.

Hráč s nejvyšším počtem bodů se stává vítězem hry a přijme gratulaci od samotného císaře.

**V případě shody vítězí hráč s nejvíce body na pandích kartách úkolů. V případě, že je i tak remíza, hráči s nejvyšším počtem bodů vítězství sdílí.**



# HRACÍ DESKA HRÁČE



Přehled efektů kostky počasí

Přehled akcí

Hráčova zásoba zavlažovacích kanálů

Hráčova zásoba žetonů vylepšení

Sežrané kusky bambusu

## Rady novým zahradníkům

**Nehrabete se často v záhoně? Tady jsou malé zahradnické tipy.**

- Ve svém prvním tahu si určitě vezměte políčko! Budete potřebovat kousek země, na kterém budete moci začít pracovat!
- Zavlažovací kanály si můžete skladovat na později. Této možnosti využijte, protože zásoby vody se mohou rychle krátit!
- Pokud vám pravidla přijdou složitá, můžete první hru zkusit zahrát bez počasí. Bude to o něco menší zábava, ale budete se moci seznámit se základními mechanismy hry.
- Zásoba dílků bambusu v krabici by měla hráčům stačit, ale pokud by se stalo, že jedna barva bambusu dojde, můžete ji dočasně nahradit dílky jiné barvy (ale počítají se jako dílky dle barvy políčka!).

## AUTOŘI

**Autor:** Antoine Bauza

**Ilustrace:** Nicolas Fructus, Picksel & Yuio

**Grafika:** Julien Jeanroy-Bertrand

**Česká pravidla:** Martin Hrabálek

**Testeři hry:** Mathieu Blayo Polord, Matthew Houssais, Jenny Godard, Julien Finet, Bruno Goube, Patrice Vernet, Mathias Guillaud, Bruno Cathala, Bruno Faidutti, Florian Grenier, Sandra Caillaud, Françoise Sengissen, Michael Bertrand, Serge Laget, Piero, Michael Bach, Sylvain Thomas, Emily Pautrot, členové klubu « Jeux en société », účastníci « Rencontres ludopathiques », Seb, Paquo, Nico, porota soutěže v Boulogne-Billancourt 2006, FTC Team (Luc, Marc, Alain).

**Kontrola pravidel:** Sylvain Thomas, Matthew Bonin, Bruno Goube, Didier Arnaud, Aldebert Villechaise, Humphrey Clerx, M. Kröhnert.

Autor by rád poděkoval Sylvainu Thomasovi za pomoc při vytváření hry.

© Bombyx – 3, rue de la Mairie – 29000 Quimper – France

© Matagot – 96, rue de Miromesnil – 75008 Paris – France

Rexport, s. r. o. – Rexhry.cz – Údolní 42, 602 00 Brno – Česká republika

